



Vehaksen, Ahaisten, Hilloisten ja
Järppilän vesiensuojelun
tiedotustilaisuus

Pasi Salmi
3.12.2022



Lounais-Suomen
vesiensuojeluyhdistys r.y.

Vehaksen, Ahaisten, Hilloitsen ja Järppilän tila

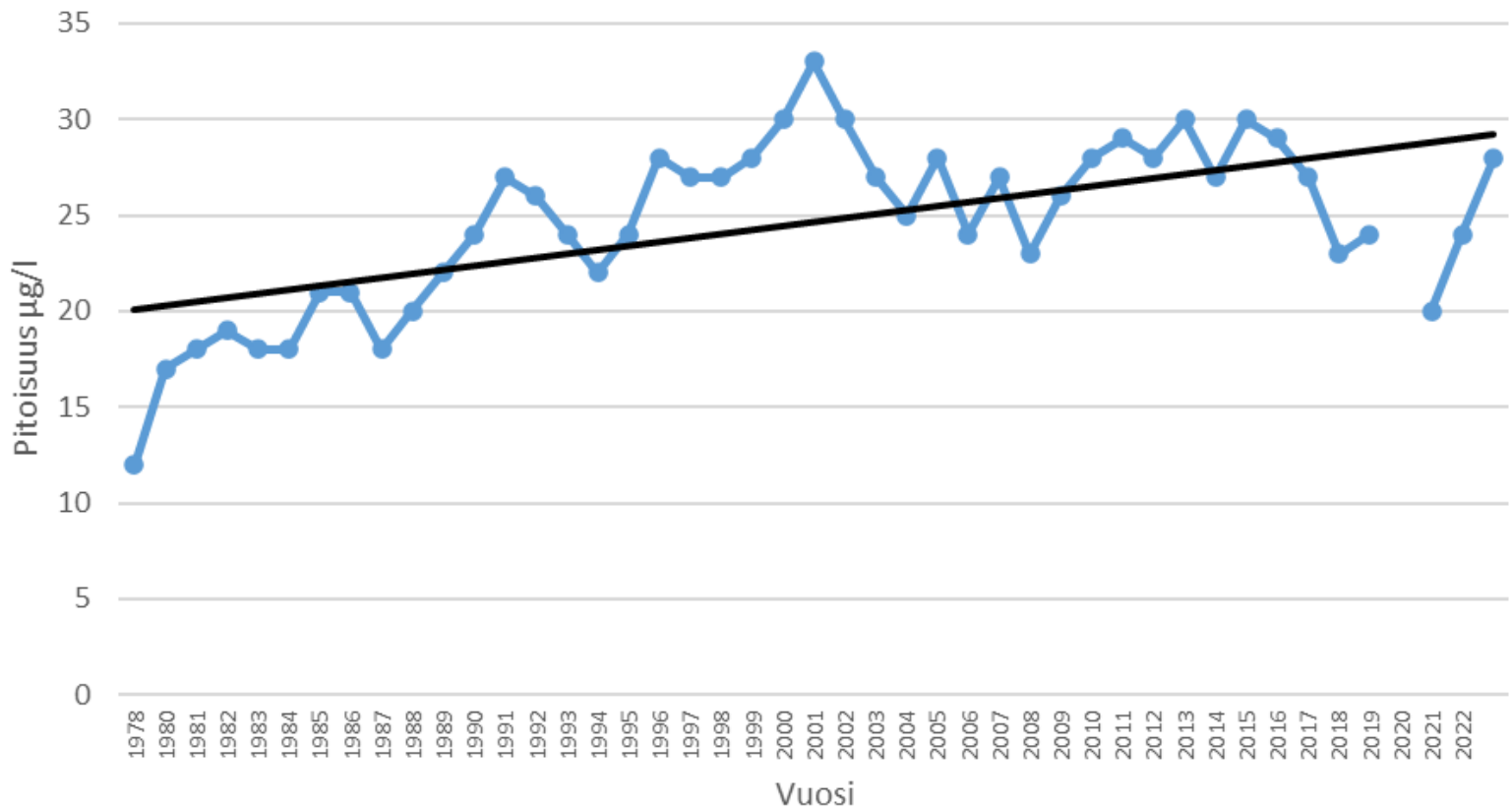
- Tila heikentynyt viimeisen kolmen vuoden aikana merkittävästi. Loppukesän ja alkusyksyn (2022) kuivuus ja matala merenpinta korostivat lahden huonoa tilaa.
- Vedenlaadun heikkeneminen on alkanut jo aiemmin (kts. vedenlaatutiedot).
- Alueella ollut aiemmin kalankasvatusta.
- Alueella ei ole pistekuormitusta.

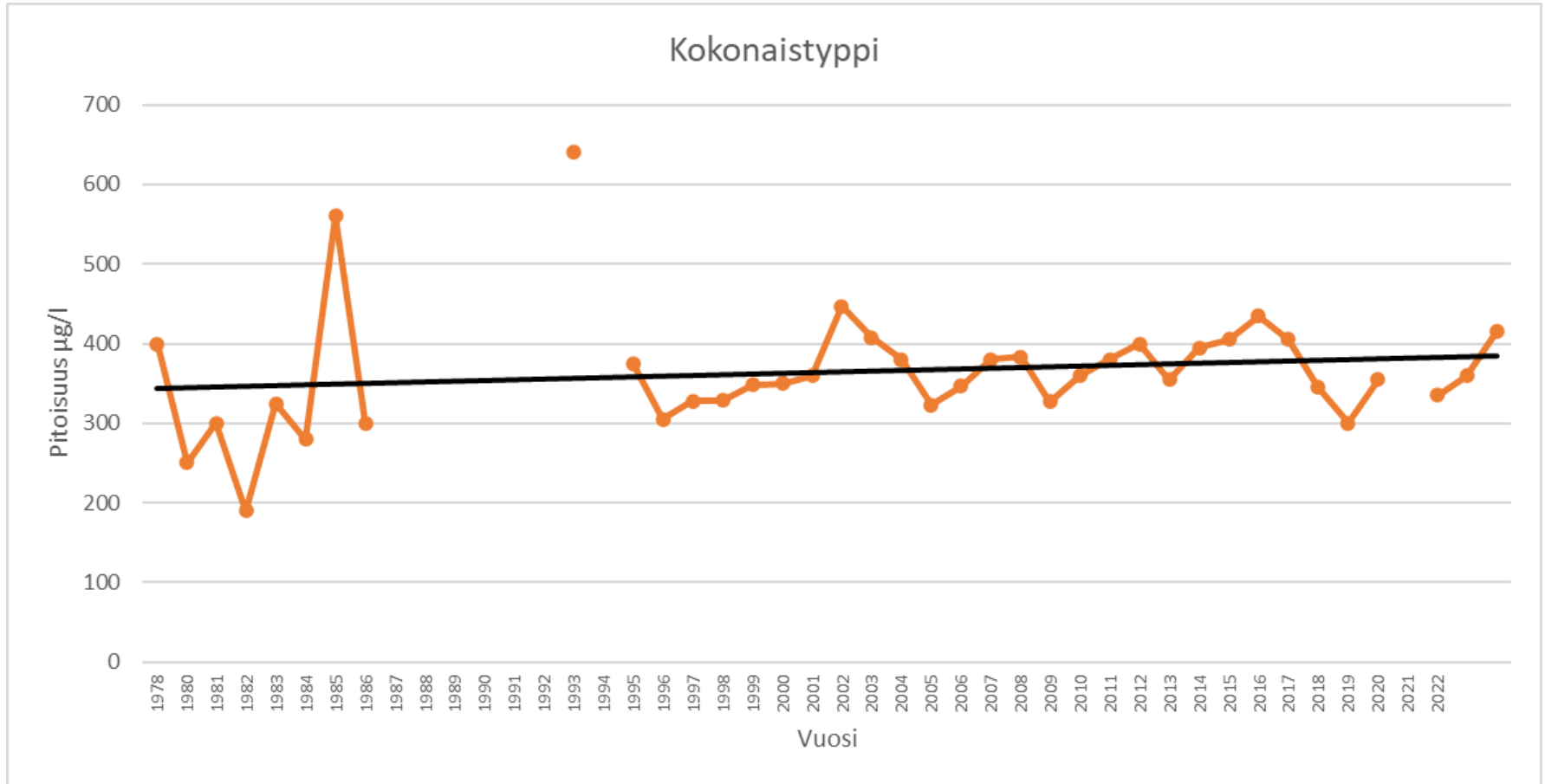
Vedenlaatu

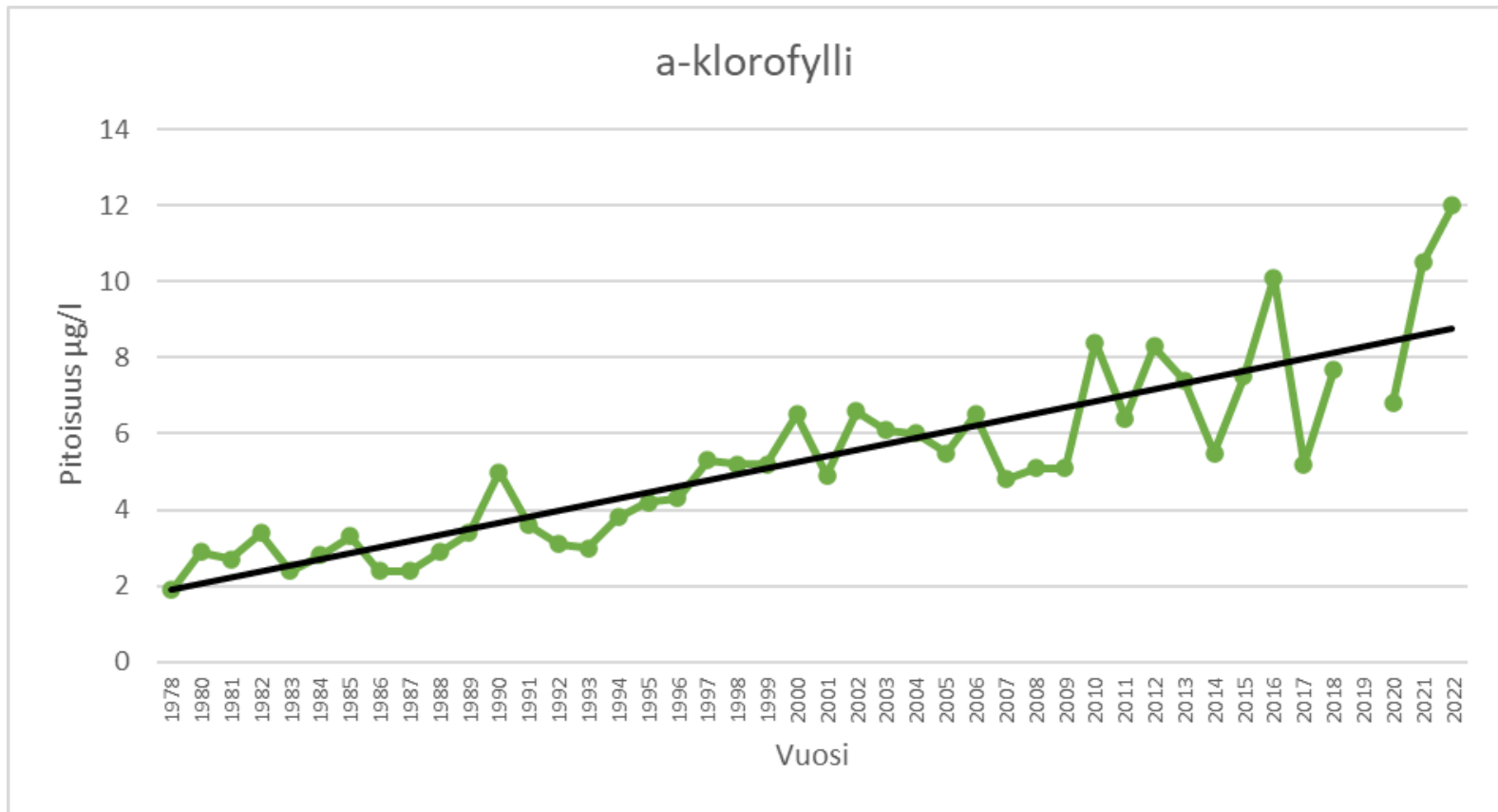
- Alueella ei ole tällä hetkellä vedenlaadun tarkkailua.
- Aiemmin ollut Kolkanaukolla ja Hilloistenaukolla.
- Kolkansaaren edustalla on pitkäaikaissuranta-asema.
- Suurin osa on ollut kalankasvatukseen liittyviä seurantoja.

Vuosikymmen	Kokonaisfosfori (µg/l)			Kokonaistyyppi (µg/l)			a-klorofylli (µg/l)		
	keskiarvo	min	maks	keskiarvo	min	maks	keskiarvo	min	maks
1980-luku	21,6	16	27	x	x	x	2,7	1,6	3,7
1990-luku	28,8	17	65	676	480	2200	4,5	1,7	7,9

Kokonaisfosfori





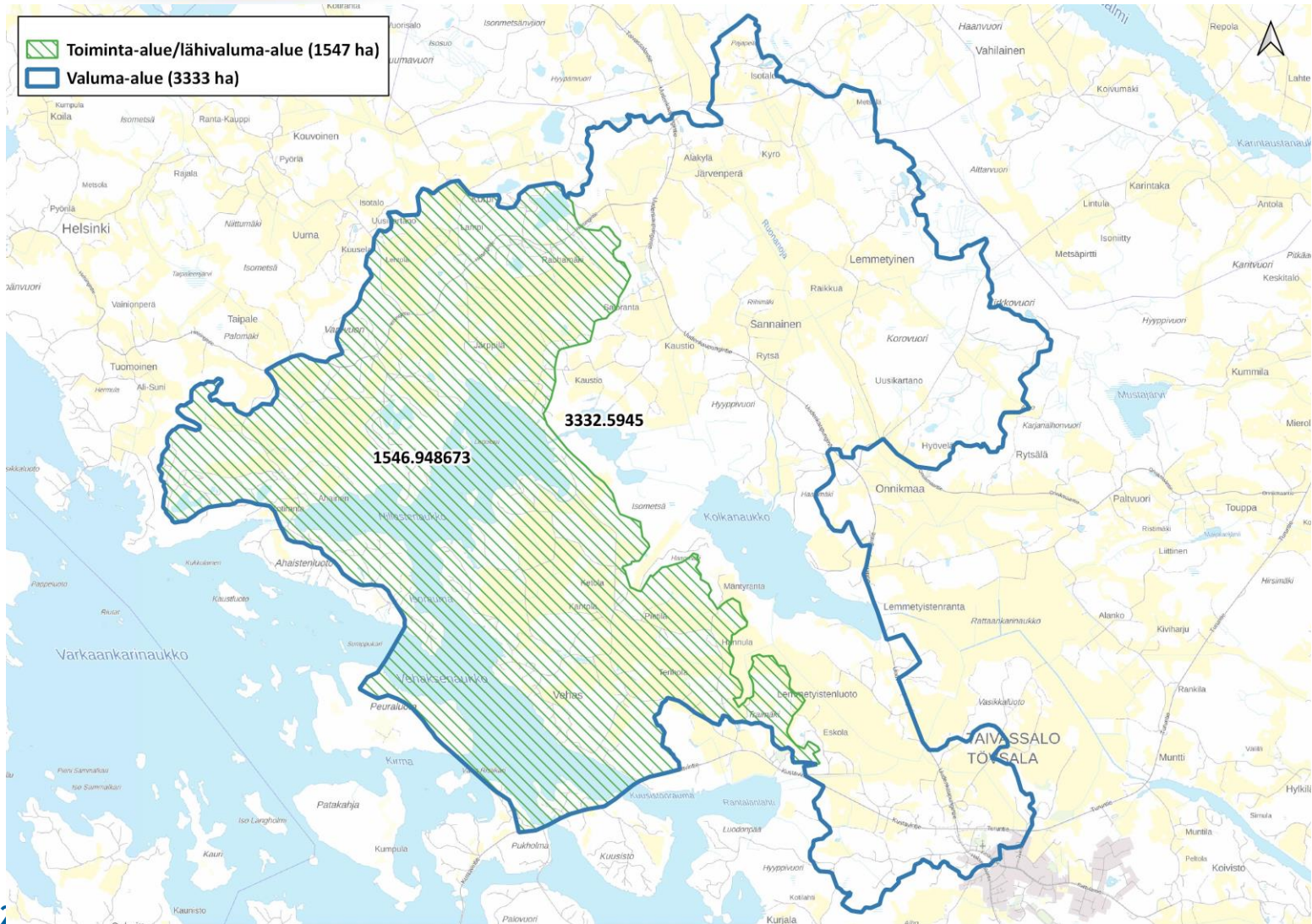


Vedenlaatu

- Vesien ekologisessa luokittelussa vuosien 2017-2022
- Fosfori kuuluu luokkaan tyydyttävä
- Typpi luokkaan tyydyttävä
- a-klorofylli luokkaan välttävä

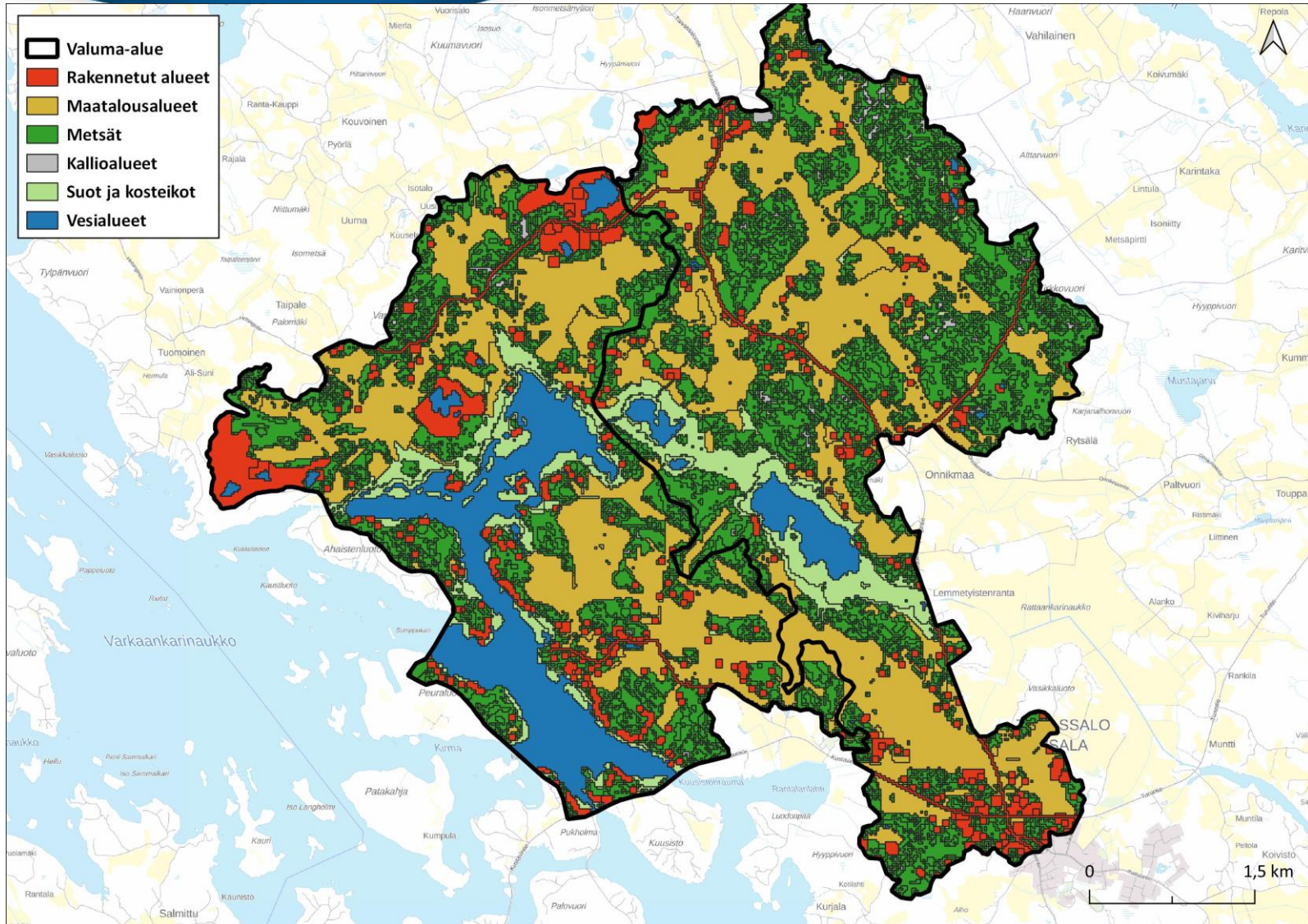
Vehaksen, Ahaisten, Hilloisten ja Järppilän valuma-alue

- Valuma-alueen pinta-ala on noin 3332 ha.
- Lähivaluma-alueen pinta-ala on 1547 ha ja kaukovaluma-alue on 1785 ha
- Valuma-alue on erittäin laaja, joten perustettavan yhdistyksen toimialue kannattaa määrittää lähivaluma-alueen mukaisesti tai sitä myötäillen tarkoituksen mukaisesti.
- Kaukovaluma-alueelta tulevat vedet laskevat Kolkan- ja Kaustionaukon kautta. Molemmat toimivat luontaisena kosteikkona alueella. Alue kuuluu Natura 2000 ohjelmaan ja on suojeltu SAC/SPA.
- Toimenpiteet alueella vaatii Natura-arvioinnin.



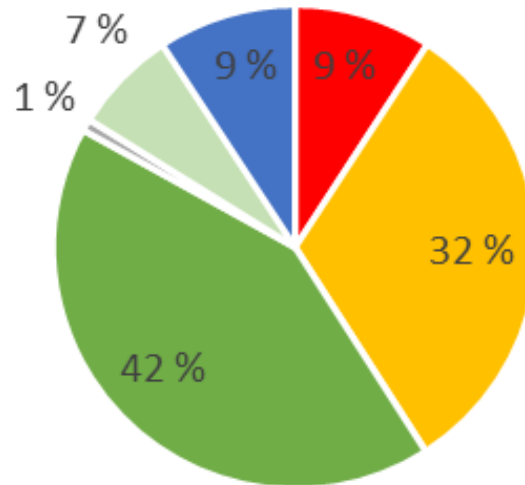
Vehaksen, Ahaisten, Hilloisten ja Järppilän maankäyttö

- Rakennetut alueet (kerrostalot, pientalot, mökit, taajama-alueet ja liikennealueet)
- Maatalousalueet (pellot, laitumet, puutarhaviljelmät ja muu maatalousmaa)
- Metsät
- Kallioalueet (ei peitteisyyttä)
- Suot ja kosteikot
- Vesialueet (joet, järvet, lammet ja meri)





Maankäyttösektorien osuudet



- Rakennetut alueet
- Maatalousalueet
- Metsät
- Kalliot
- Suot ja kosteikot
- Vesialueet

Laskennallinen kuormitus ja sen jakautuminen maankäyttösektorittain

Sektori	Fosfori		Typpi		Kiintoaine	
	kg/v	%	kg/v	%	kg/v	%
Maatalous	1190	81 %	16,2	77 %	660	82 %
Metsätalous	34	2 %	0,6	3 %	139	17 %
Asutus	116	8 %	0,8	4 %	2	0 %
Luonnonhuuhtouma	83	6 %	2,3	11 %	8	1 %
Ilmanlaskeuma	39	3 %	1,2	5 %	0	0 %
Yhteensä	1462	100 %	21,0	100 %	809	100 %

Yhteenvedo

- Alueen vesien tila on heikentynyt vähitellen jo pitkällä ajanjaksolla vrt. vedenlaatusuurannat. Viime vuosina tilanne on nopeasti heikentynyt!!! Muutos on kuitenkin ollut vähittäistä eikä sitä välttämättä huomaa ennen kuin tietynlainen kynnyks ylittyy.
- Alueelta on poistunut kuitenkin osa pistekuormittajista, kuten kalankasvatus. Toiminnasta on saattanut kertyä pohjasedimenttiin ravinteita. Valuma-alueella on kuitenkin laaja-alaista kiviaineksen otto, joka saattaa aiheuttaa myös ravinnekuormituspäästöjä.
- Maatalouden kuormitusvaikutus on alueella merkittävä.

Yhteenvedo

- Alueella on tehty paikallisia ruoppauksia, jotka ovat aiheuttaneet ravinnerikkaiden sedimenttien vapautumista veteen.
- Kustavin tien kapeilla silloilla ja rummuilla on veden vaihtuvuutta heikentävä vaikutus.
- Paikallisen kuormituksen lisäksi Saaristomeren virtaukset tuovat ravinteikasta vettä Mynälahdelta (mm. Laajoki- ja Mynäjoki).





Mitä tästä eteenpäin?

- Alueella kannattaa perustaa vesiensuojeluyhdistys, jonka toimialue kattaa ainakin lähivaluma-alueen.
- Yhdistyksen säännöt kannattaa tehdä väljiksi, että yleishyödyllisyys toteutuu, ja monenlainen toiminta on mahdollista.
- Jäsenmaksun suuruus kannattaa suunnitella niin, että yhdistyksen hallinnollisten kustannusten lisäksi jää ns. omarahoitusta erilaisten toimintojen pyörittämiseen esim. hankkeiden omarahoitukseen.
- Vesistöjen kunnostamiseen liittyvät valtion avustukset, hankerahat ja EU-ohjelmien rahoitukset vaativat, että toimija on rekisteröitynyt yhdistys, yritys tai muu julkinen toimija.

Mitä tästä eteenpäin?

- Yhdistyksen kannattaa perustamisen jälkeen laatia toimintasuunnitelma pidemmälle aikavälille.
- Yhdistys voi hakea yksin tai yhdessä muiden toimijoiden kanssa rahoitusta alueelle tehtävälle kunnostussuunnitelmalle.
- Suunnitelman sisältö:
 - vedenlaadun ja virtaaman seurannat suurimmista ojista
 - pohjasedimentin laadun tutkiminen venesatamassa
 - tarkemman kuormitustarkastelu, jotta voidaan osoittaa kuormittavimmat alueet
 - maastokartoitukset peltoalueilla ja metsiin mm. ojien kunnostuksen tarve, kosteikot ym..

Mitä tästä eteenpäin?

- Suunnitelman sisältö
 - yleisötilaisuudet ja klinikkakäynnit (2 + 2 tilaisuutta)
 - tiedotus, vuorovaikutus maanomistajien kanssa
 - toimenpide-ehdotukset maankäyttösektorittain.

Kunnostussuunnitelman jälkeen yhdistys päättää, mitä lähtee edistämään ja keskittyy 1-3 kärkitoimenpiteeseen.

Mitä tästä eteenpäin?

- Kustannukset
 - kunnostussuunnitelma hinta selvityksineen ja raporttineen maksaa Vehaksen alueelle arviolta 10 000-12 000 €.
 - Ruoninluodon kunnostussuunnitelma:
<https://www.lsvsy.fi/ry/arkisto/raportit-ja-julkaisut/>
 - julkaisusta löytyy suosituksia vesiensuojelutoimenpiteiksi ja kustannusarvioita erilaisille toimenpiteille.

Mitä tästä eteenpäin?

- Rahoitus
 - kunnostussuunnitelmille on saatavissa erilaisia rahoituksia.
 - yhdistys voi hakea harkinnanvaraista valtion avustusta Varsinais-Suomen ELY-keskukselta.
 - Leader-rahoitus (EU) voi hakea Varsin Hyvä ry
 - MaKe-rahoitusta (EU) voi hakea Varsinais-Suomen ELY-keskukselta.
 - YM ja MMM jakaa vuosittain hankerahaa vesienhoitoon.

Mitä tästä eteenpäin?

- Rahoitus
 - Taivassalon kunnan ja uuden yhdistyksen kannattaa olla aktiivinen Varsinais-Suomen ELY-keskuksen suuntaan (vesien tila yksikkö) Vehkasen, Ahaisten, Hilloisten ja Järppilän asiasta. On mahdollista, että ELY-keskus voi rahoittaa koko suunnitelman laatimisen.

Mitä tästä eteenpäin?

- Alueella olevia toimijoita, jotka voivat auttaa asiassa:
 - Taivassalon kunta
 - Varsinais-Suomen ELY-keskus (vesien tila yksikkö, valtion harkinnanvaraiset avustukset)
 - Valonia
 - Lounais-Suomen vesiensuojeluyhdistys ry
 - Turun AMK
 - Pro agria Länsi-Suomi
 - Leader-toimintaryhmä Varsin hyvä ry (rahoitus)
 - Varsinais-Suomen ELY-keskus (elinkeino, Make-rahoitus)

Kiitos!

- Tilaisuuden on järjestänyt Jokitalkkari-hanke, joka on saanut Leader rahaa Varsin hyvä ry:ltä.



Euroopan maaseudun
kehittämisen maatalousrahasto:
Eurooppa investoi maaseutualueisiin



LEADER

Varsin Hyvä



Lounais-Suomen
vesiensuojeluyhdistys r.y.